

Series : JBB/2

SET - 1

कोड नं.
Code No. **31/2/1**

रोल नं.
Roll No.



परीक्षार्थी कोड को उत्तर-पुस्तिका के मुख-पृष्ठ पर अवश्य लिखें।

Candidates must write the Code on the title page of the answer-book.

नोट	NOTE
(I) कृपया जाँच कर लें कि इस प्रश्न-पत्र में मुद्रित पृष्ठ 23 हैं।	(I) Please check that this question paper contains 23 printed pages.
(II) प्रश्न-पत्र में दाहिने हाथ की ओर दिए गए कोड नम्बर को छात्र उत्तर-पुस्तिका के मुख-पृष्ठ पर लिखें।	(II) Code number given on the right hand side of the question paper should be written on the title page of the answer-book by the candidate.
(III) कृपया जाँच कर लें कि इस प्रश्न-पत्र में 30 प्रश्न हैं।	(III) Please check that this question paper contains 30 questions.
(IV) कृपया प्रश्न का उत्तर लिखना शुरू करने से पहले, प्रश्न का क्रमांक अवश्य लिखें।	(IV) Please write down the Serial Number of the question in the answer-book before attempting it.
(V) इस प्रश्न-पत्र को पढ़ने के लिए 15 मिनट का समय दिया गया है। प्रश्न-पत्र का वितरण पूर्वाह्न में 10.15 बजे किया जाएगा। 10.15 बजे से 10.30 बजे तक छात्र केवल प्रश्न-पत्र को पढ़ेंगे और इस अवधि के दौरान वे उत्तर-पुस्तिका पर कोई उत्तर नहीं लिखेंगे।	(V) 15 minute time has been allotted to read this question paper. The question paper will be distributed at 10.15 a.m. From 10.15 a.m. to 10.30 a.m., the students will read the question paper only and will not write any answer on the answer-book during this period.



विज्ञान

SCIENCE

निर्धारित समय : 3 घण्टे

Time allowed : 3 hours

अधिकतम अंक : 80

Maximum Marks : 80

.31/2/1.



100A

1

P.T.O.

सामान्य निर्देश :

निम्नलिखित निर्देशों को बहुत सावधानी से पढ़िए और उनका पालन कीजिए :

- (i) प्रश्न-पत्र तीन खंडों में विभाजित किया गया है – क, ख एवं ग ।
इस प्रश्नपत्र में प्रश्नों की संख्या 30 है । सभी प्रश्न अनिवार्य हैं ।
- (ii) खण्ड-क के सभी प्रश्न / उनके भाग (प्रश्न संख्या 1 से 14 तक) एक-एक अंक के हैं । इन प्रश्नों में बहुविकल्पी प्रश्न, अति लघु-उत्तरीय प्रश्न तथा अभिकथन-कारण प्रकार के प्रश्नों को सम्मिलित किया गया है । इन प्रश्नों के उत्तर 1 शब्द अथवा 1 वाक्य में दिए जाने चाहिए ।
- (iii) खण्ड-ख में प्रश्न संख्या 15 से 24 तक लघुउत्तरीय प्रकार के प्रश्न हैं । प्रत्येक प्रश्न 3 अंक का है । प्रत्येक प्रश्न का उत्तर लगभग 50 से 60 शब्दों से अधिक नहीं होना चाहिए ।
- (iv) खण्ड-ग में प्रश्न संख्या 25 से 30 तक दीर्घ उत्तरीय प्रकार के प्रश्न हैं । प्रत्येक प्रश्न 5 अंक का है । प्रत्येक प्रश्न का उत्तर लगभग 80 से 90 शब्दों से अधिक नहीं होना चाहिए ।
- (v) उत्तर संक्षिप्त तथा बिंदुवार होना चाहिए और साथ ही उपरोक्त शब्द सीमा का यथासंभव पालन किया जाना चाहिए ।
- (vi) प्रश्नपत्र में समग्र पर कोई विकल्प नहीं है । तथापि प्रत्येक खंड में कुछ प्रश्नों में आंतरिक विकल्प दिए गए हैं । ऐसे प्रश्नों में से केवल एक ही विकल्प का उत्तर लिखिए ।
- (vii) इसके अतिरिक्त, आवश्यकतानुसार, प्रत्येक खंड और प्रश्न के साथ यथोचित निर्देश दिए गए हैं ।

खण्ड – क

1. सह-संयोजी यौगिकों के गलनांक और क्वथनांक निम्न होते हैं । क्यों ? 1
2. आवर्त सारणी के दूसरे आवर्त में कितनी धातुएँ हैं ? 1

General Instructions :

Read the following instructions very carefully and strictly follow them :

- (i) *The question paper comprises **three** Sections, **A, B** and **C**. There are **30** questions in the question paper. **All** questions are compulsory.*
- (ii) ***Section A** – all questions / or parts (question no. **1** to **14**) thereof in this section are **one** mark questions comprising **MCQ, VSA type** and **Assertion–Reason** type questions. They are to be answered in **one word** or in **one sentence**.*
- (iii) ***Section B** – question no. **15** to **24** are short answer type questions, carrying **3** marks each. Answer to these questions should not exceed **50** to **60** words.*
- (iv) ***Section C** – question no. **25** to **30** are long answer type questions, carrying **5** marks each. Answer to these questions should not exceed **80** to **90** words.*
- (v) *Answer should be brief and to the point. Also the above mentioned word limit be adhered to as far as possible.*
- (vi) *There is no overall choice in the question paper. However, an internal choice has been provided in some questions in each section. Only one of the choices in such questions have to be attempted.*
- (vii) *In addition to this, separate instructions are given with each section and question, wherever necessary.*

Section – A

- 1. Covalent compounds have low melting and boiling point. Why? 1

- 2. How many metals are present in second period of periodic table? 1

3. नीचे दिए गए अनुच्छेद और संबंधित पढ़ी गयीं संकल्पनाओं की व्याख्या के आधार पर प्रश्न संख्या 3(a) से 3(d) के उत्तर दीजिए :

भूतापीय ऊर्जा वह ऊर्जा है जो भूपर्पटी में गहराइयों में तप्त क्षेत्रों में पिघली चट्टानों की ऊष्मा से उत्पन्न होती है। इस ऊर्जा का उपयोग विद्युत उत्पन्न करने में किया जाता है। जब जल को, पृथ्वी के भीतर अत्यधिक गहराइयों में, इन तप्त चट्टानों से प्रवाहित कराया जाता है तो यह जल भाप (अथवा तप्त जल के रूप में जिसे बाद में भाप में परिवर्तित कर लिया जाता है) के रूप में वापस लौटता है। इस भाप से विद्युत शक्ति जनित्रों के टरबाइन को घुमाया जाता है।

भारत में वर्ष 1970 में भूतापीय क्षेत्र में अन्वेषण और अध्ययन आरम्भ हुआ। भारत में भू-वैज्ञानिक सर्वेक्षण में देश में भूतापीय ऊर्जा के 350 क्षेत्रों की पहचान की गयी है। इनमें से सबसे अधिक आशाजनक क्षेत्र लद्दाख की पूगा घाटी में हैं। भारत में भूतापीय ऊर्जा की अनुमानित क्षमता 10000 MW है। भारत में भूतापीय ऊर्जा के सात क्षेत्र हैं, जो इस प्रकार हैं। हिमालय, सोहना, पश्चिमी तट, कैम्बे, सोन-नर्मदा – तापी, गोदावरी और महानदी। भारत में अधिकांश शक्ति संयंत्र प्रत्यावर्ती धारा (A.C.) उत्पन्न करते हैं ?

- (a) भूतापीय ऊर्जा तप्त स्थल क्या होते हैं ? 1
- (b) भारत के अतिरिक्त ऐसे अन्य दो देशों के नाम लिखिए जहाँ भूतापीय ऊर्जा पर आधारित विद्युत शक्ति संयंत्र कार्य कर रहे हैं। 1
- (c) उस परिघटना का नाम लिखिए जो विद्युत जनित्र की कार्यविधि की व्याख्या करती है। 1
- (d) दिष्ट धारा (D.C.) की तुलना में प्रत्यावर्ती धारा (A.C.) के उपयोग का कोई प्रमुख लाभ लिखिए। 1

4. प्रश्न संख्या 4(a) से 4(d) के उत्तर नीचे दी गयी सूचना और संबंधित पढ़ी गयी संकल्पनाओं की व्याख्या के आधार पर दीजिए :

थायरॉयड ग्रंथि एक द्विपालिक संरचना होती है जो हमारी गर्दन में स्थित होती है। यह एक हॉर्मोन स्रावित करती है जिसे थायरॉक्सिन कहते हैं। थायरॉयड ग्रंथि को थायरॉक्सिन बनाने के लिए आयोडीन आवश्यक है। थायरॉक्सिन शरीर में कार्बोहाइड्रेट, प्रोटीन तथा वसा उपापचय का नियमन करती है। यह शरीर के ऊतकों की वृद्धि में सहायता भी करती है। जब शरीर में थायरॉक्सिन का आधिक्य हो जाता है तब व्यक्ति हाइपरथायरॉयडिज्म से पीड़ित हो जाता है और यदि यह ग्रंथि कम सक्रिय हो तो इसका परिणाम हाइपोथायरॉयडिज्म होता है। हाइपरथायरॉयडिज्म का निदान रुधिर परीक्षण द्वारा किया जाता है जिसमें थायरॉक्सिन और थायरॉयड उद्दीपक हॉर्मोन (TSH) के स्तर की माप की जाती है। हाइपोथायरॉयडिज्म हमारे भोजन में आयोडीन की न्यूनता के कारण होता है जिसके परिणामस्वरूप गायटर (Goitre) नामक रोग हो जाता है। इसको नियंत्रित करने के लिए भोजन में आयोडीनयुक्त नमक को सम्मिलित किया जा सकता है।

- (a) थायरॉयड ग्रंथि हमारे शरीर में कहां स्थित होती है ? 1
- (b) मानव शरीर में थायरॉक्सिन का कार्य लिखिए। 1
- (c) हाइपरथायरॉयडिज्म किसे कहते हैं ? 1
- (d) हम हाइपोथायरॉयडिज्म को किस प्रकार नियंत्रित कर सकते हैं ? 1

5. सूर्योदय और सूर्यास्त के समय सूर्य के रक्ताभ प्रतीत होने के लिए नीचे दिए गए कारणों पर विचार कीजिए :

- A. क्षितिज के निकट होने पर सूर्य का प्रकाश वायु की पतली परतों से होकर गुजरता है।
- B. हमारी आँखों में पहुँचने से पूर्व सूर्य का प्रकाश पृथ्वी के वायुमंडल में अधिक दूरी तय करता है।
- C. क्षितिज के निकट अधिकांश नीला प्रकाश तथा लघु तरंगदैर्घ्य कणों द्वारा प्रकीर्णित हो जाती हैं।
- D. क्षितिज के निकट होने पर सूर्य का प्रकाश वायु की मोटी परतों से होकर गुजरता है।

इनमें से सही कारण हैं :

- (a) केवल A और C (b) B, C और D 1
- (c) केवल A और B (d) केवल C और D

अथवा

मोतियाबिन्द से पीड़ित व्यक्ति का/की/के

- (a) नेत्र गोलक लम्बा हो जाता है ।
- (b) अभिनेत्र लेंस की वक्रता अधिक हो जाती है ।
- (c) पक्ष्माभी पेशियाँ दुर्बल हो जाती हैं ।
- (d) अभिनेत्र लेंस अपारदर्शी हो जाता है ।

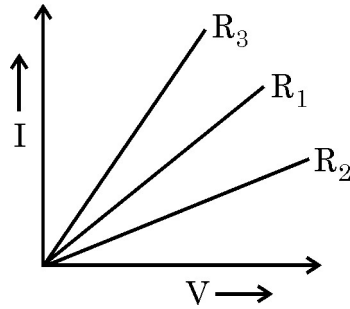
1

6. चार प्रतिरोधकों जिनमें प्रत्येक का प्रतिरोध 2Ω है से बनाए जा सकने वाला अधिकतम प्रतिरोध होगा -

- (a) 2Ω
- (b) 4Ω
- (c) 8Ω
- (d) 16Ω

1

7. कोई छात्र, निम्नोम तार के तीन नमूनों, जिनके प्रतिरोध R_1 , R_2 और R_3 के लिए V-I ग्राफ खींचता है । इस ग्राफ के लिए नीचे दिए गए कथनों में से उसे चुनिए जो सही है ।



- (a) $R_1 = R_2 = R_3$
- (b) $R_1 > R_2 > R_3$
- (c) $R_3 > R_2 > R_1$
- (d) $R_2 > R_1 > R_3$

1

खण्ड – ख

15. किसी यौगिक 'A' का उपयोग सीमेन्ट के निर्माण में किया जाता है। जल में घोले जाने पर इससे अत्यधिक मात्रा में ऊष्मा निकलती है और कोई यौगिक 'B' बनता है।

- (i) A और B को पहचानिए।
- (ii) A की जल से अभिक्रिया का रासायनिक समीकरण लिखिए।
- (iii) इस अभिक्रिया का वर्गीकरण जिन दो वर्गों में किया जा सकता है उनकी सूची बनाइए।

3

16. निम्नलिखित के लिए कारण दीजिए :

- (i) प्लास्टर ऑफ पेरिस के सूत्र में जल का केवल आधा अणु जुड़ा हुआ दर्शाया जाता है।
- (ii) सोडियम हाइड्रोजन कार्बोनेट का उपयोग प्रति अम्ल (ऐन्टैसिड) के रूप में किया जाता है।
- (iii) अत्यधिक गर्म किए जाने पर कॉपर सल्फेट के नीले क्रिस्टल सफेद हो जाते हैं।

3

अथवा

- (i) प्रयोगशाला में हाइड्रोजन क्लोराइड गैस का निर्माण दर्शाने के लिए नामांकित आरेख खींचिए।
- (ii) निकलने वाली गैस का परीक्षण पहले शुष्क और फिर गीले लिटमस पेपर से कीजिए। इन दोनों प्रकरणों में से किसमें लिटमस पेपर के रंग में परिवर्तन होता है ?
- (iii) शुष्क HCl गैस / HCl विलयन द्वारा अम्लीय लक्षण प्रदर्शित करने का कारण लिखिए।

3

17. तत्वों ${}_{19}^{39}\text{A}$, ${}_{14}^{28}\text{B}$, ${}_{8}^{16}\text{C}$ और ${}_{18}^{40}\text{D}$ में से पहचान कीजिए :

- (a) सबसे अधिक धन विद्युती तत्व
- (b) कोई उत्कृष्ट गैस
- (c) कोई उपधातु
- (d) कोई तत्व जो 2 इलेक्ट्रॉनों को ग्रहण करके निकटतम उत्कृष्ट गैस विन्यास प्राप्त करेगा।
- (e) A और C के संयोग से बने यौगिक का सूत्र
- (f) समान आवर्त के तत्व

3

Section – B

15. A compound 'A' is used in the manufacture of cement. When dissolved in water, it evolves a large amount of heat and forms compound 'B'.
- (i) Identify A and B.
 - (ii) Write chemical equation for the reaction of A with water.
 - (iii) List two types of reaction in which this reaction may be classified. **3**

16. Give reasons for the following :
- (i) Only one half of water molecule is shown in the formula of Plaster of Paris.
 - (ii) Sodium hydrogen carbonate is used as an antacid.
 - (iii) On strong heating, blue coloured copper sulphate crystals turn white. **3**

OR

- (i) Draw a labelled diagram to show the preparation of hydrogen chloride gas in laboratory.
- (ii) Test the gas evolved first with dry and then with wet litmus paper.
In which of the two cases, does the litmus paper show change in colour ?
- (iii) State the reason of exhibiting acidic character by dry HCl gas / HCl solution. **3**

17. From the elements ${}_{19}^{39}A$, ${}_{14}^{28}B$, ${}_{8}^{16}C$ and ${}_{18}^{40}D$ identify :
- (a) the most electro positive element.
 - (b) a noble gas.
 - (c) a metalloid.
 - (d) an element which will gain 2 electrons to attain nearest noble gas configuration.
 - (e) formula of compound formed between A and C.
 - (f) elements belonging to same period. **3**

18. (a) चार पोषी स्तरों की कोई स्थलीय आहार शृंखला बनाइए ।
 (b) यदि हम किसी एक पोषी स्तर के सभी जीवों को मार दें, तो क्या होगा ?
 (c) यदि द्वितीय पोषी स्तर के जीवों को 2000 J ऊर्जा उपलब्ध है, तो चतुर्थ पोषी स्तर के जीवों के लिए उपलब्ध ऊर्जा परिकलित कीजिए ।

3

अथवा

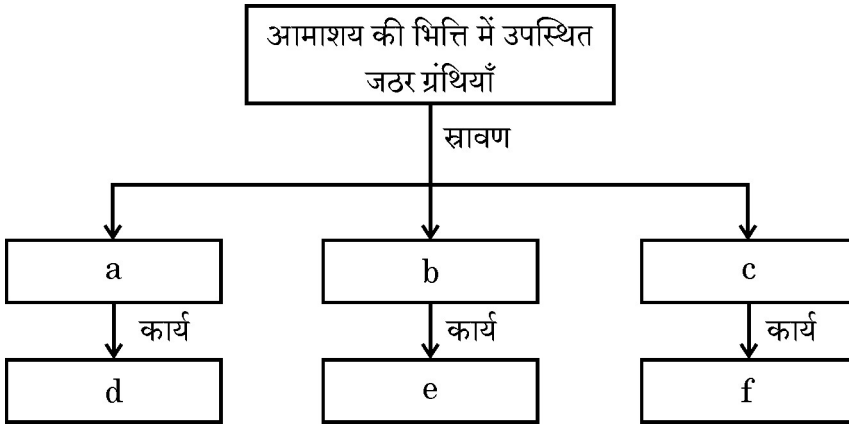
- (a) नीचे दी गयी तालिका को पूरा कीजिए :

	ऑक्सीजन	ओज़ोन
सूत्र	(i) _____	(ii) _____
जैव घटक के लिए लाभ	(iii) _____	(iv) _____

- (b) वायुमण्डल के ऊपरी स्तर में ओज़ोन किस प्रकार बनती है ?

3

19. दिए गए निर्देशों के अनुसार नीचे दिए गए प्रवाह आरेख को पूरा कीजिए :



3

20. उदाहरण सहित व्याख्या कीजिए कि निम्नलिखित किस प्रकार जीवों के विकास के समर्थन में प्रमाण प्रदान करते हैं ।

- (i) समजात अंग (ii) जीवाश्म

3

21. गुणसूत्र क्या होते हैं ? व्याख्या कीजिए कि लैंगिक जनन करने वाले जीवों की संतति में गुणसूत्रों की संख्या किस प्रकार एक समान बनी रहती है ।

3

18. (a) Construct a terrestrial food chain comprising four trophic levels.
 (b) What will happen if we kill all the organisms in one trophic level ?
 (c) Calculate the amount of energy available to the organisms at the fourth trophic level if the energy available to the organisms at the second trophic level is 2000 J.

3

OR

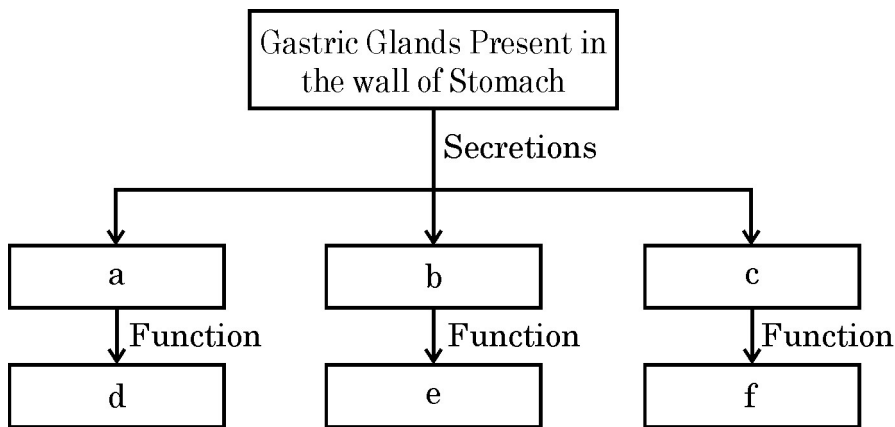
- (a) Complete the following table :

	Oxygen	Ozone
Formula	(i) _____	(ii) _____
Benefits to biotic component	(iii) _____ _____ _____	(iv) _____ _____ _____

- (b) How is ozone formed at the higher levels of atmosphere ?

3

19. Complete the following flow chart as per the given instructions :



3

20. Explain giving an example how the following provide evidences in favour of evolution in organisms.

- (i) Homologous organs (ii) Fossils

3

21. What are chromosomes ? Explain how in sexually reproducing organisms the number of chromosomes in the progeny is maintained.

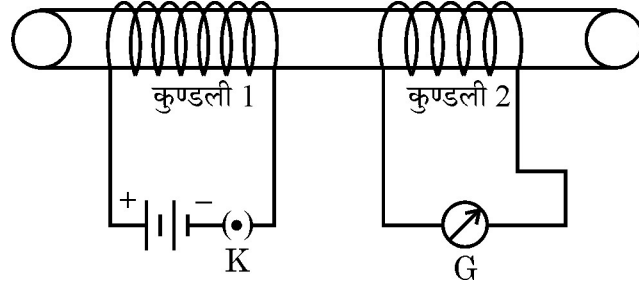
3

22. अपवर्तन के पश्चात क्या होता है जब

- मुख्य अक्ष के समान्तर कोई प्रकाश किरण किसी अवतल लेंस से गुजरती है ?
- मुख्य फोकस से गुजरने वाली कोई प्रकाश किरण उत्तल लेंस पर आपतन करती है ?
- कोई प्रकाश किरण किसी उत्तल लेंस के प्रकाशिक केन्द्र से गुजरती है ?

3

23. आरेख में दर्शाए अनुसार किसी विद्युत्रोधी बेलन पर विद्युत्रोधी तांबे के तार की दो कुण्डलियां लपेटी गयी हैं। कुण्डली 1 पर फेरों की संख्या अपेक्षाकृत अधिक है। अपने प्रेक्षणों को लिखिए जब



- कुंजी K को बन्द करते हैं।
- कुंजी K को खोलते हैं।

अपने प्रत्येक प्रेक्षण के लिए कारण दीजिए।

3

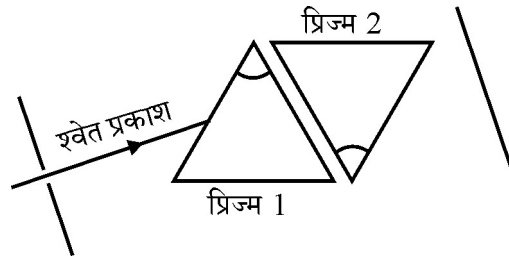
24. (a) दीर्घ-दृष्टि दोष के दो कारणों की सूची बनाइए।

- दीर्घ-दृष्टि दोषयुक्त नेत्र और (ii) इस दोष का उपयुक्त युक्ति के उपयोग द्वारा संशोधन को दर्शाने के लिए किरण आरेख खींचिए।

3

अथवा

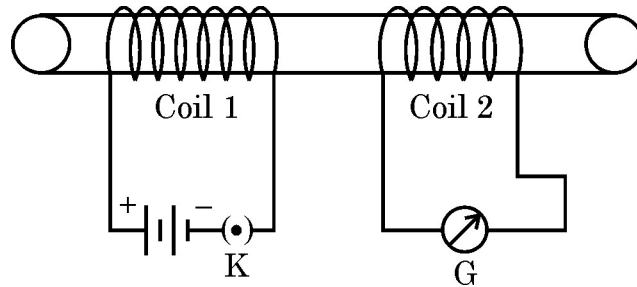
- प्रकीर्णित प्रकाश के रंग और प्रकीर्णन करने वाले कणों के साइज के बीच संबंध का उल्लेख कीजिए।
- गर्म वायु में से होकर देखने पर किसी वस्तु की आभासी स्थिति अस्थिर अथवा बदलती रहती है। इस प्रेक्षण का मूल कारण लिखिए।
- आरेख में दर्शाए अनुसार रखे दो सर्वसम प्रिज्मों से गुजरने वाले श्वेत प्रकाश का पथ पूरा कीजिए :



3



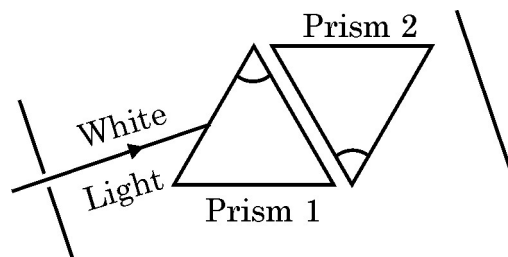
22. What happens after refraction, when :
- a ray of light parallel to the principal axis passes through a concave lens ?
 - a ray of light falls on a convex lens while passing through its principal focus ?
 - a ray of light passes through the optical centre of a convex lens ?
23. Two coils of insulated copper wire are wound over a non-conducting cylinder as shown. Coil 1 has comparative large number of turns. State your observations, when



- Key K is closed.
 - Key K is opened.
- Give reason for each of your observations.
24. (a) List two causes of hypermetropia.
 (b) Draw ray diagrams showing (i) a hypermetropic eye and (ii) its correction using suitable optical device.

OR

- State the relation between colour of scattered light and size of the scattering particle.
- The apparent position of an object, when seen through the hot air, fluctuates or wavers. State the basic cause of this observation.
- Complete the path of white light when it passes through two identical prisms placed as shown :



खण्ड – ग

25. (a) सक्रियता श्रेणी में सबसे ऊपर स्थित धातुओं के निष्कर्षण की विधि सक्रियता श्रेणी के मध्य में स्थित धातुओं के निष्कर्षण की विधि से किस प्रकार भिन्न होती हैं ? उनके लिए समान प्रक्रिया का उपयोग क्यों नहीं किया जाता है ? सोडियम के निष्कर्षण की विधि का नाम और उसकी व्याख्या कीजिए ।
- (b) कॉपर के विद्युत-अपघटनी परिष्करण का नामांकित आरेख खींचिए ।

5

अथवा

क्या होता है जब (होने वाली अभिक्रियाओं के संतुलित समीकरण लिखिए) –

- (i) कॉपर को वायु में गरम किया जाता है ?
- (ii) एलुमिनियम ऑक्साइड हाइड्रोक्लोरिक अम्ल से अभिक्रिया करता है ?
- (iii) पोटैशियम जल से अभिक्रिया करता है ?
- (iv) सिनाबार को वायु में गरम किया जाता है ?
- (v) एलुमिनियम ऑक्साइड सोडियम हाइड्रॉक्साइड से अभिक्रिया करता है ?
26. (a) समजातीय श्रेणी किसे कहते हैं ? कोई उदाहरण देकर व्याख्या कीजिए ।
- (b) नीचे दिए गए प्रत्येक पद की एक उदाहरण देकर परिभाषा दीजिए ।
- (i) एस्टरीकरण
- (ii) संकलन अभिक्रिया

5

5

27. (a) वृक्क के आधारी निस्यंदन एकक की संरचना और कार्य का उल्लेख कीजिए ।
- (b) मूत्र से जल का पुनरावशोषण जिन दो कारकों पर निर्भर करता है उनकी सूची बनाइए ।
28. (a) गर्भनिरोध की तीन विभिन्न विधियों की सूची बनाइए ।
- (b) भारत सरकार ने कानून बनाकर भ्रूण लिंग निर्धारण पर क्यों रोक लगा दी है ? इसके दीर्घकालीन लाभ लिखिए ।
- (c) असुरक्षित यौन क्रिया से विभिन्न प्रकार के संक्रमण हो सकते हैं । असुरक्षित यौन क्रिया के कारण होने वाले दो जीवाणु जनित और दो वाइरस संक्रमणों की सूची बनाइए ।

5

5

अथवा

Section – C

25. (a) How is the method of extraction of metals high up in the reactivity series different from that for metals in the middle ? Why cannot the same process be applied for them ? Name and explain the process of extraction of sodium.
- (b) Draw a labelled diagram of electrolytic refining of copper. **5**

OR

What happens when (Write the balanced equation involved) –

- (i) Copper is heated in air ?
- (ii) Aluminium oxide is reacted with hydrochloric acid ?
- (iii) Potassium reacts with water ?
- (iv) Cinnabar is heated in air ?
- (v) Aluminium oxide reacts with sodium hydroxide ? **5**
26. (a) What is a homologous series ? Explain with an example.
- (b) Define the following terms giving one example of each.
- (i) Esterification
- (ii) Addition reaction **5**
27. (a) Describe the structure and function of the basic filtering unit of kidney.
- (b) List two factors on which reabsorption of water from urine depends ? **5**
28. (a) List three different categories of contraception methods.
- (b) Why has Government of India prohibited prenatal sex determination by law ? State its benefits in the long run.
- (c) Unsafe sexual act can lead to various infections. Name two bacterial and two viral infections caused due to unsafe sex. **5**

OR



Series : JBB/2

SET - 2

कोड नं.
Code No. 31/2/2

रोल नं.
Roll No.



परीक्षार्थी कोड को उत्तर-पुस्तिका के मुख-पृष्ठ पर अवश्य लिखें।
Candidates must write the Code on the title page of the answer-book.

नोट	NOTE
(I) कृपया जाँच कर लें कि इस प्रश्न-पत्र में मुद्रित पृष्ठ 23 हैं।	(I) Please check that this question paper contains 23 printed pages.
(II) प्रश्न-पत्र में दाहिने हाथ की ओर दिए गए कोड नम्बर को छात्र उत्तर-पुस्तिका के मुख-पृष्ठ पर लिखें।	(II) Code number given on the right hand side of the question paper should be written on the title page of the answer-book by the candidate.
(III) कृपया जाँच कर लें कि इस प्रश्न-पत्र में 30 प्रश्न हैं।	(III) Please check that this question paper contains 30 questions.
(IV) कृपया प्रश्न का उत्तर लिखना शुरू करने से पहले, प्रश्न का क्रमांक अवश्य लिखें।	(IV) Please write down the Serial Number of the question in the answer-book before attempting it.
(V) इस प्रश्न-पत्र को पढ़ने के लिए 15 मिनट का समय दिया गया है। प्रश्न-पत्र का वितरण पूर्वाह्न में 10.15 बजे किया जाएगा। 10.15 बजे से 10.30 बजे तक छात्र केवल प्रश्न-पत्र को पढ़ेंगे और इस अवधि के दौरान वे उत्तर-पुस्तिका पर कोई उत्तर नहीं लिखेंगे।	(V) 15 minute time has been allotted to read this question paper. The question paper will be distributed at 10.15 a.m. From 10.15 a.m. to 10.30 a.m., the students will read the question paper only and will not write any answer on the answer-book during this period.



विज्ञान

SCIENCE

निर्धारित समय : 3 घण्टे

Time allowed : 3 hours

अधिकतम अंक : 80

Maximum Marks : 80

.31/2/2.



100B

1

P.T.O.

सामान्य निर्देश :

निम्नलिखित निर्देशों को बहुत सावधानी से पढ़िए और उनका पालन कीजिए :

- (i) प्रश्न-पत्र तीन खंडों में विभाजित किया गया है – क, ख एवं ग ।
इस प्रश्नपत्र में प्रश्नों की संख्या 30 है । सभी प्रश्न अनिवार्य हैं ।
- (ii) खण्ड-क के सभी प्रश्न / उनके भाग (प्रश्न संख्या 1 से 14 तक) एक-एक अंक के हैं । इन प्रश्नों में बहुविकल्पी प्रश्न, अति लघु-उत्तरीय प्रश्न तथा अभिकथन-कारण प्रकार के प्रश्नों को सम्मिलित किया गया है । इन प्रश्नों के उत्तर 1 शब्द अथवा 1 वाक्य में दिए जाने चाहिए ।
- (iii) खण्ड-ख में प्रश्न संख्या 15 से 24 तक लघुउत्तरीय प्रकार के प्रश्न हैं । प्रत्येक प्रश्न 3 अंक का है । प्रत्येक प्रश्न का उत्तर लगभग 50 से 60 शब्दों से अधिक नहीं होना चाहिए ।
- (iv) खण्ड-ग में प्रश्न संख्या 25 से 30 तक दीर्घ उत्तरीय प्रकार के प्रश्न हैं । प्रत्येक प्रश्न 5 अंक का है । प्रत्येक प्रश्न का उत्तर लगभग 80 से 90 शब्दों से अधिक नहीं होना चाहिए ।
- (v) उत्तर संक्षिप्त तथा बिंदुवार होना चाहिए और साथ ही उपरोक्त शब्द सीमा का यथासंभव पालन किया जाना चाहिए ।
- (vi) प्रश्नपत्र में समग्र पर कोई विकल्प नहीं है । तथापि प्रत्येक खंड में कुछ प्रश्नों में आंतरिक विकल्प दिए गए हैं । ऐसे प्रश्नों में से केवल एक ही विकल्प का उत्तर लिखिए ।
- (vii) इसके अतिरिक्त, आवश्यकतानुसार, प्रत्येक खंड और प्रश्न के साथ यथोचित निर्देश दिए गए हैं ।

खण्ड – क

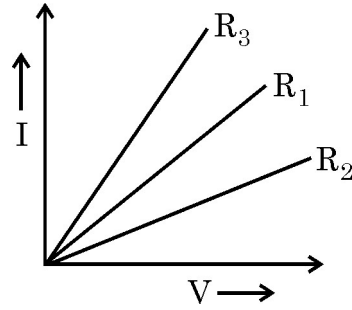
1. आवर्त सारणी के दूसरे आवर्त में कितनी धातुएँ हैं ? 1
2. सह-संयोजी यौगिकों के गलनांक और क्वथनांक निम्न होते हैं । क्यों ? 1

3. प्रश्न संख्या 3(a) से 3(d) के उत्तर नीचे दी गयी सूचना और संबंधित पढ़ी गयी संकल्पनाओं की व्याख्या के आधार पर दीजिए :

थायरॉयड ग्रंथि एक द्विपालिक संरचना होती है जो हमारी गर्दन में स्थित होती है। यह एक हॉर्मोन स्रावित करती है जिसे थायरॉक्सिन कहते हैं। थायरॉयड ग्रंथि को थायरॉक्सिन बनाने के लिए आयोडीन आवश्यक है। थायरॉक्सिन शरीर में कार्बोहाइड्रेट, प्रोटीन तथा वसा उपापचय का नियमन करती है। यह शरीर के ऊतकों की वृद्धि में सहायता भी करती है। जब शरीर में थायरॉक्सिन का आधिक्य हो जाता है तब व्यक्ति हाइपरथायरॉयडिज्म से पीड़ित हो जाता है और यदि यह ग्रंथि कम सक्रिय हो तो इसका परिणाम हाइपोथायरॉयडिज्म होता है। हाइपरथायरॉयडिज्म का निदान रुधिर परीक्षण द्वारा किया जाता है जिसमें थायरॉक्सिन और थायरॉयड उद्दीपक हॉर्मोन (TSH) के स्तर की माप की जाती है। हाइपोथायरॉयडिज्म हमारे भोजन में आयोडीन की न्यूनता के कारण होता है जिसके परिणामस्वरूप गायटर (Goitre) नामक रोग हो जाता है। इसको नियंत्रित करने के लिए भोजन में आयोडीनयुक्त नमक को सम्मिलित किया जा सकता है।

- (a) थायरॉयड ग्रंथि हमारे शरीर में कहां स्थित होती है ? 1
- (b) मानव शरीर में थायरॉक्सिन का कार्य लिखिए। 1
- (c) हाइपरथायरॉयडिज्म किसे कहते हैं ? 1
- (d) हम हाइपोथायरॉयडिज्म को किस प्रकार नियंत्रित कर सकते हैं ? 1

12. कोई छात्र, निक्रोम तार के तीन नमूनों, जिनके प्रतिरोध R_1 , R_2 और R_3 के लिए V-I ग्राफ खींचता है। इस ग्राफ के लिए नीचे दिए गए कथनों में से उसे चुनिए जो सही है।



- (a) $R_1 = R_2 = R_3$
 (b) $R_1 > R_2 > R_3$
 (c) $R_3 > R_2 > R_1$
 (d) $R_2 > R_1 > R_3$

1

प्रश्न संख्या 13 और 14 के लिए दो कथन दिए गए हैं जिनमें एक को अभिकथन (A) तथा दूसरे को कारण (R) द्वारा अंकित किया गया है। इन प्रश्नों के सही उत्तर नीचे दिए गए कोडों (a), (b), (c) और (d) में से चुनकर दीजिए :

- (a) (A) और (R) दोनों सही हैं तथा (R) अभिकथन की सही व्याख्या है।
 (b) (A) और (R) दोनों सही हैं परन्तु (R) अभिकथन की सही व्याख्या नहीं है।
 (c) (A) सही है परन्तु (R) गलत है।
 (d) (A) गलत है परन्तु (R) सही है।

13. **अभिकथन (A) :** धातुएँ और मिश्रतु विद्युत के अच्छे चालक हैं।

कारण (R) : कांसा (ब्रांज) कॉपर और टिन का मिश्रतु है और यह विद्युत का अच्छा चालक नहीं है।

1

14. **अभिकथन (A) :** एथेनॉइक अम्ल को ग्लैशल ऐसीटिक अम्ल भी कहते हैं।

कारण (R) : शुद्ध एथेनॉइक अम्ल का गलनांक 290 K है और इसीलिए ठंडी जलवायु में शीत के दिनों में यह जम जाता है।

1

खण्ड – ख

15. निम्नलिखित के लिए कारण दीजिए :

- प्लास्टर ऑफ पेरिस के सूत्र में जल का केवल आधा अणु जुड़ा हुआ दर्शाया जाता है ।
- सोडियम हाइड्रोजन कार्बोनेट का उपयोग प्रतिअम्ल (एन्टैसिड) के रूप में किया जाता है ।
- अत्यधिक गर्म किए जाने पर कॉपर सल्फेट के नीले क्रिस्टल सफेद हो जाते हैं ।

3

अथवा

- प्रयोगशाला में हाइड्रोजन क्लोराइड गैस का निर्माण दर्शाने के लिए नामांकित आरेख खींचिए ।
- निकलने वाली गैस का परीक्षण पहले शुष्क और फिर गीले लिटमस पेपर से कीजिए । इन दोनों प्रकरणों में से किसमें लिटमस पेपर के रंग में परिवर्तन होता है ?
- शुष्क HCl गैस / HCl विलयन द्वारा अम्लीय लक्षण प्रदर्शित करने का कारण लिखिए ।

3

16. किसी यौगिक 'A' का उपयोग सीमेन्ट के निर्माण में किया जाता है । जल में घोले जाने पर इससे अत्यधिक मात्रा में ऊष्मा निकलती है और कोई यौगिक 'B' बनता है ।

- A और B को पहचानिए ।
- A की जल से अभिक्रिया का रासायनिक समीकरण लिखिए ।
- इस अभिक्रिया का वर्गीकरण जिन दो वर्गों में किया जा सकता है उनकी सूची बनाइए ।

3

17. आधुनिक आवर्त सारणी में तीन तत्वों A, B और C की स्थितियाँ नीचे दिए अनुसार हैं :

समूह → आवर्त ↓	1	2	13	14	15	16	17	18
1	B							
2							A	
3						C		

- (i) B और A तथा (ii) B और C के संयोजन से बने यौगिक का सूत्र लिखिए ।
- क्या इन तीनों तत्वों में से कोई तत्व धातु है ? अपने उत्तर की कारण सहित पुष्टि कीजिए ।

3

Section – B

15. Give reasons for the following :

- (i) Only one half of water molecule is shown in the formula of Plaster of Paris.
- (ii) Sodium hydrogen carbonate is used as an antacid.
- (iii) On strong heating, blue coloured copper sulphate crystals turn white.

3

OR

- (i) Draw a labelled diagram to show the preparation of hydrogen chloride gas in laboratory.
- (ii) Test the gas evolved first with dry and then with wet litmus paper. In which of the two cases, does the litmus paper show change in colour ?
- (iii) State the reason of exhibiting acidic character by dry HCl gas / HCl solution.

3

16. A compound 'A' is used in the manufacture of cement. When dissolved in water, it evolves a large amount of heat and forms compound 'B'.

- (i) Identify A and B.
- (ii) Write chemical equation for the reaction of A with water.
- (iii) List two types of reaction in which this reaction may be classified.

3

17. The position of three elements A, B and C in the Modern periodic table is as follows :

Group →	1	2	13	14	15	16	17	18
Period ↓								
1	B							
2							A	
3						C		

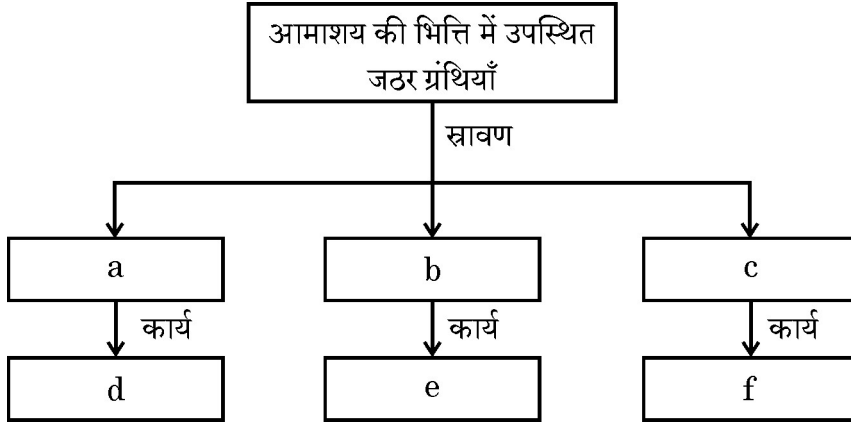
(a) Write formula of compound formed between :

- (i) B and A ;
- (ii) B and C

(b) Is any of the three elements a metal ? Give reason to justify your answer.

3

18. दिए गए निर्देशों के अनुसार नीचे दिए गए प्रवाह आरेख को पूरा कीजिए :



3

19. (a) चार पोषी स्तरों की कोई स्थलीय आहार शृंखला बनाइए ।
 (b) यदि हम किसी एक पोषी स्तर के सभी जीवों को मार दें, तो क्या होगा ?
 (c) यदि द्वितीय पोषी स्तर के जीवों को 2000 J ऊर्जा उपलब्ध है, तो चतुर्थ पोषी स्तर के जीवों के लिए उपलब्ध ऊर्जा परिकलित कीजिए ।

3

अथवा

- (a) नीचे दी गयी तालिका को पूरा कीजिए :

	ऑक्सीजन	ओज़ोन
सूत्र	(i) _____	(ii) _____
जैव घटक के लिए लाभ	(iii) _____	(iv) _____

- (b) वायुमण्डल के ऊपरी स्तर में ओज़ोन किस प्रकार बनती है ?

3

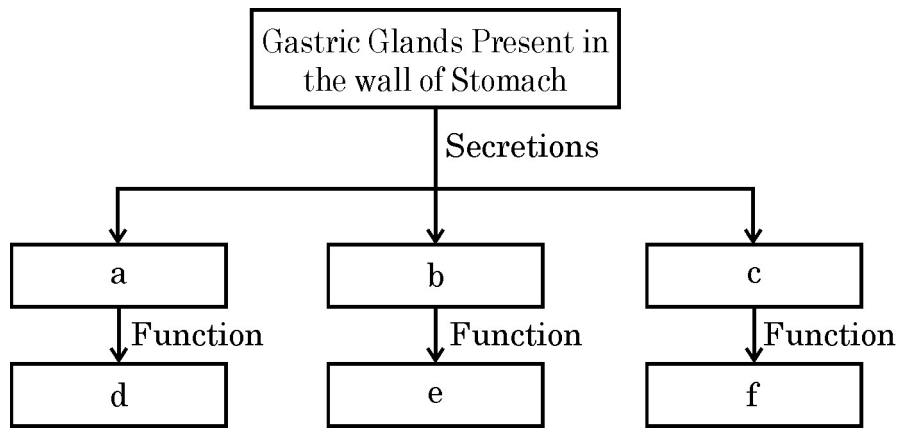
20. (a) जीवाश्म क्या हैं ?
 (b) जीवाश्मों की आयु निर्धारित करने की दो विधियों का वर्णन कीजिए ।

3

21. (a) मेंडल ने मटर के पौधे में वंशानुगति के अध्ययन के प्रयोग के लिए दो लक्षणों को ही क्यों चुना ?
 (b) F_1 और F_2 पीढ़ियों में लक्षणों की वंशानुगति के संबंध में उन्होंने क्या पाया ?
 (c) उपरोक्त प्रयोग में F_2 पीढ़ी में प्राप्त अनुपात का उल्लेख कीजिए ।

3

18. Complete the following flow chart as per the given instructions :



3

19. (a) Construct a terrestrial food chain comprising four trophic levels.
 (b) What will happen if we kill all the organisms in one trophic level ?
 (c) Calculate the amount of energy available to the organisms at the fourth trophic level if the energy available to the organisms at the second trophic level is 2000 J.

3

OR

(a) Complete the following table :

	Oxygen	Ozone
Formula	(i) _____	(ii) _____
Benefits to biotic component	(iii) _____ _____ _____	(iv) _____ _____ _____

(b) How is ozone formed at the higher levels of atmosphere ?

3

20. (a) What are fossils ?

(b) Describe two methods of determining the age of fossils.

3

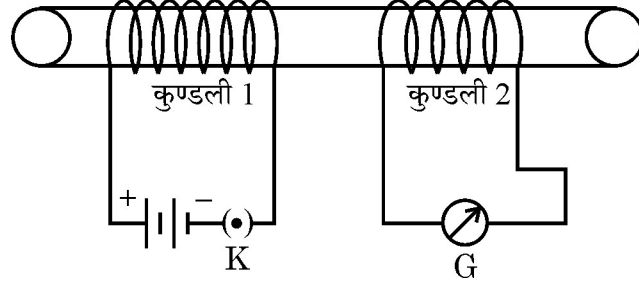
21. (a) Why did Mendel carry out an experiment to study inheritance of two traits in garden-pea ?

(b) What were his findings with respect to inheritance of traits in F_1 and F_2 generation ?

(c) State the ratio obtained in the F_2 generation in the above mentioned experiment.

3

22. आरेख में दर्शाए अनुसार किसी विद्युत्तरोधी बेलन पर विद्युत्तरोधी तांबे के तार की दो कुण्डलियां लपेटी गयी हैं। कुण्डली 1 पर फेरों की संख्या अपेक्षाकृत अधिक है। अपने प्रेक्षणों को लिखिए जब



- (i) कुंजी K को बन्द करते हैं।
(ii) कुंजी K को खोलते हैं।
अपने प्रत्येक प्रेक्षण के लिए कारण दीजिए।

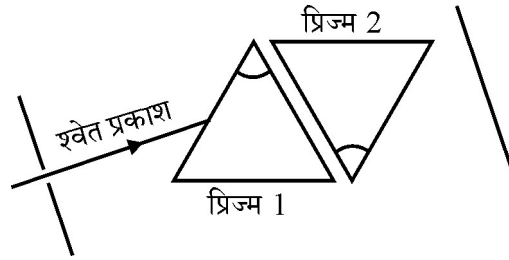
3

23. (a) दीर्घ-दृष्टि दोष के दो कारणों की सूची बनाइए।
(b) (i) दीर्घ-दृष्टि दोषयुक्त नेत्र और (ii) इस दोष का उपयुक्त युक्ति के उपयोग द्वारा संशोधन को दर्शाने के लिए किरण आरेख खींचिए।

3

अथवा

- (a) प्रकीर्णित प्रकाश के रंग और प्रकीर्णन करने वाले कणों के साइज़ के बीच संबंध का उल्लेख कीजिए।
(b) गर्म वायु में से होकर देखने पर किसी वस्तु की आभासी स्थिति अस्थिर अथवा बदलती रहती है। इस प्रेक्षण का मूल कारण लिखिए।
(c) आरेख में दर्शाए अनुसार रखे दो सर्वसम प्रिज्मों से गुजरने वाले श्वेत प्रकाश का पथ पूरा कीजिए :

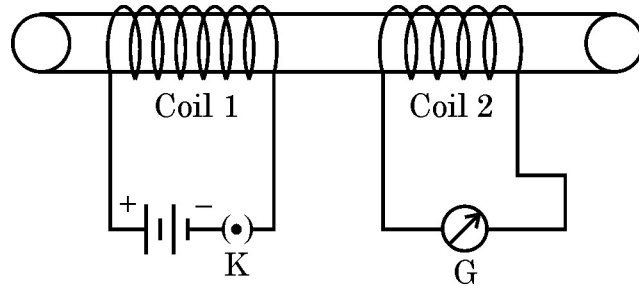


3

24. नीचे दिए गए प्रकरणों के लिए प्रकाश किरण आरेख खींचिए, जबकि कोई प्रकाश किरण
(i) किसी अवतल दर्पण पर उसके वक्रता केन्द्र से गुजरते हुए आपतन करती है।
(ii) किसी उत्तल दर्पण पर उसके मुख्य अक्ष के समान्तर आपतन करती है।
(iii) किसी अवतल दर्पण पर उसके फोकस से गुजरते हुए आपतन करती है।

3

22. Two coils of insulated copper wire are wound over a non-conducting cylinder as shown. Coil 1 has comparative large number of turns. State your observations, when



- (i) Key K is closed.
(ii) Key K is opened.

Give reason for each of your observations.

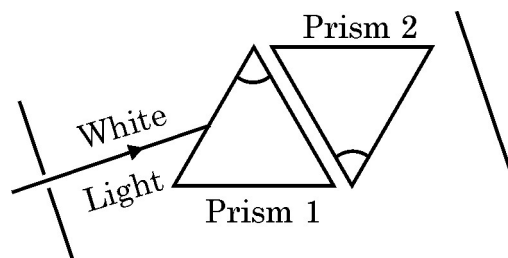
3

23. (a) List two causes of hypermetropia.
(b) Draw ray diagrams showing (i) a hypermetropic eye and (ii) its correction using suitable optical device.

3

OR

- (a) State the relation between colour of scattered light and size of the scattering particle.
(b) The apparent position of an object, when seen through the hot air, fluctuates or wavers. State the basic cause of this observation.
(c) Complete the path of white light when it passes through two identical prisms placed as shown :



3

24. Draw ray diagrams for the following cases when a ray of light :
(i) passing through centre of curvature of a concave mirror is incident on it.
(ii) parallel to principal axis is incident on convex mirror.
(iii) is passing through focus of a concave mirror incident on it.

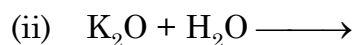
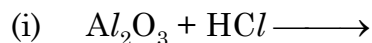
3

खण्ड – ग

25. (a) समजातीय श्रेणी किसे कहते हैं ? कोई उदाहरण देकर व्याख्या कीजिए ।
(b) नीचे दिए गए प्रत्येक पद की एक उदाहरण देकर परिभाषा दीजिए ।
(i) एस्टरीकरण
(ii) संकलन अभिक्रिया

5

26. (a) नीचे दिए गए रासायनिक समीकरणों का पूरा और संतुलित कीजिए :



- (b) कोई तत्व 'X' आयरन सल्फेट के जलीय विलयन से आयरन को विस्थापित कर देता है । अपने प्रेक्षणों की सूची बनाइए, यदि तत्व 'X' की अभिक्रिया कॉपर सल्फेट, जिंक सल्फेट तथा सिल्वर नाइट्रेट के जलीय विलयनों से करायी जाती है । अपने प्रेक्षणों के आधार पर क्रियाशीलता के आरोही क्रम में X, Zn, Cu और Ag को व्यवस्थित कीजिए ।

5

अथवा

- (a) निम्नलिखित के नाम लिखिए :

- (i) वह धातु जिसे चाकू से काटा जा सकता है ।
(ii) चमकीला अधातु ।
(iii) वह धातु जो कक्ष ताप पर द्रव अवस्था में पाया जाता है ।
(iv) सबसे अधिक आघातवर्ध्य और तन्य धातु ।
(v) विद्युत की सबसे अच्छी चालक धातु ।
(vi) वह अधातु जो विभिन्न रूपों में पाया जाता है ।

- (b) मिश्रातु धातुओं से किस प्रकार बेहतर होते हैं ? सोल्डर और अमलगम का संघटन लिखिए ।

5

27. (a) गर्भनिरोध की तीन विभिन्न विधियों की सूची बनाइए ।

- (b) भारत सरकार ने कानून बनाकर भ्रूण लिंग निर्धारण पर क्यों रोक लगा दी है ? इसके दीर्घकालीन लाभ लिखिए ।

- (c) असुरक्षित यौन क्रिया से विभिन्न प्रकार के संक्रमण हो सकते हैं । असुरक्षित यौन क्रिया के कारण होने वाले दो जीवाणु जनित और दो वाइरस संक्रमणों की सूची बनाइए ।

5

अथवा



Section – C

25. (a) What is a homologous series ? Explain with an example.
(b) Define the following terms giving one example of each.
(i) Esterification
(ii) Addition reaction

5

26. (a) Complete and balance the following chemical equations :
(i) $Al_2O_3 + HCl \longrightarrow$
(ii) $K_2O + H_2O \longrightarrow$
(iii) $Fe + H_2O \longrightarrow$

- (b) An element 'X' displaces iron from the aqueous solution of iron sulphate. List your observations if the element 'X' is treated with the aqueous solutions of copper sulphate, zinc sulphate and silver nitrate. Based on the observations arrange X, Zn, Cu and Ag in increasing order of their reactivities.

5

OR

- (a) Name the following :
(i) Metal that can be cut by knife
(ii) Lustrous non-metal
(iii) Metal that exists in liquid state at room temperature
(iv) Most malleable and ductile metal
(v) Metal that is best conductor of electricity
(vi) Non-metal that can exist in different forms
- (b) How are alloys better than metals ? Give composition of solder and amalgam.

5

27. (a) List three different categories of contraception methods.
(b) Why has Government of India prohibited prenatal sex determination by law ? State its benefits in the long run.
(c) Unsafe sexual act can lead to various infections. Name two bacterial and two viral infections caused due to unsafe sex.

5

OR

Series : JBB/2

SET - 3

कोड नं.
Code No. **31/2/3**

रोल नं.
Roll No.



परीक्षार्थी कोड को उत्तर-पुस्तिका के मुख-पृष्ठ पर अवश्य लिखें।

Candidates must write the Code on the title page of the answer-book.

नोट	NOTE
(I) कृपया जाँच कर लें कि इस प्रश्न-पत्र में मुद्रित पृष्ठ 23 हैं।	(I) Please check that this question paper contains 23 printed pages.
(II) प्रश्न-पत्र में दाहिने हाथ की ओर दिए गए कोड नम्बर को छात्र उत्तर-पुस्तिका के मुख-पृष्ठ पर लिखें।	(II) Code number given on the right hand side of the question paper should be written on the title page of the answer-book by the candidate.
(III) कृपया जाँच कर लें कि इस प्रश्न-पत्र में 30 प्रश्न हैं।	(III) Please check that this question paper contains 30 questions.
(IV) कृपया प्रश्न का उत्तर लिखना शुरू करने से पहले, प्रश्न का क्रमांक अवश्य लिखें।	(IV) Please write down the Serial Number of the question in the answer-book before attempting it.
(V) इस प्रश्न-पत्र को पढ़ने के लिए 15 मिनट का समय दिया गया है। प्रश्न-पत्र का वितरण पूर्वाह्न में 10.15 बजे किया जाएगा। 10.15 बजे से 10.30 बजे तक छात्र केवल प्रश्न-पत्र को पढ़ेंगे और इस अवधि के दौरान वे उत्तर-पुस्तिका पर कोई उत्तर नहीं लिखेंगे।	(V) 15 minute time has been allotted to read this question paper. The question paper will be distributed at 10.15 a.m. From 10.15 a.m. to 10.30 a.m., the students will read the question paper only and will not write any answer on the answer-book during this period.



विज्ञान

SCIENCE

निर्धारित समय : 3 घण्टे

Time allowed : 3 hours

अधिकतम अंक : 80

Maximum Marks : 80

.31/2/3.



100C

1

P.T.O.

सामान्य निर्देश :

निम्नलिखित निर्देशों को बहुत सावधानी से पढ़िए और उनका पालन कीजिए :

- (i) प्रश्न-पत्र तीन खंडों में विभाजित किया गया है – क, ख एवं ग ।
इस प्रश्नपत्र में प्रश्नों की संख्या 30 है । सभी प्रश्न अनिवार्य हैं ।
- (ii) खण्ड-क के सभी प्रश्न / उनके भाग (प्रश्न संख्या 1 से 14 तक) एक-एक अंक के हैं । इन प्रश्नों में बहुविकल्पी प्रश्न, अति लघु-उत्तरीय प्रश्न तथा अभिकथन-कारण प्रकार के प्रश्नों को सम्मिलित किया गया है । इन प्रश्नों के उत्तर 1 शब्द अथवा 1 वाक्य में दिए जाने चाहिए ।
- (iii) खण्ड-ख में प्रश्न संख्या 15 से 24 तक लघुउत्तरीय प्रकार के प्रश्न हैं । प्रत्येक प्रश्न 3 अंक का है । प्रत्येक प्रश्न का उत्तर लगभग 50 से 60 शब्दों से अधिक नहीं होना चाहिए ।
- (iv) खण्ड-ग में प्रश्न संख्या 25 से 30 तक दीर्घ उत्तरीय प्रकार के प्रश्न हैं । प्रत्येक प्रश्न 5 अंक का है । प्रत्येक प्रश्न का उत्तर लगभग 80 से 90 शब्दों से अधिक नहीं होना चाहिए ।
- (v) उत्तर संक्षिप्त तथा बिंदुवार होना चाहिए और साथ ही उपरोक्त शब्द सीमा का यथासंभव पालन किया जाना चाहिए ।
- (vi) प्रश्नपत्र में समग्र पर कोई विकल्प नहीं है । तथापि प्रत्येक खंड में कुछ प्रश्नों में आंतरिक विकल्प दिए गए हैं । ऐसे प्रश्नों में से केवल एक ही विकल्प का उत्तर लिखिए ।
- (vii) इसके अतिरिक्त, आवश्यकतानुसार, प्रत्येक खंड और प्रश्न के साथ यथोचित निर्देश दिए गए हैं ।

General Instructions :

Read the following instructions very carefully and strictly follow them :

- (i) *The question paper comprises **three** Sections, **A, B** and **C**. There are 30 questions in the question paper. **All** questions are compulsory.*
- (ii) ***Section A** – all questions / or parts (question no. 1 to 14) thereof in this section are **one** mark questions comprising **MCQ, VSA type** and **Assertion–Reason** type questions. They are to be answered in **one word** or in **one sentence**.*
- (iii) ***Section B** – question no. 15 to 24 are short answer type questions, carrying **3** marks each. Answer to these questions should not exceed **50 to 60** words.*
- (iv) ***Section C** – question no. 25 to 30 are long answer type questions, carrying **5** marks each. Answer to these questions should not exceed **80 to 90** words.*
- (v) *Answer should be brief and to the point. Also the above mentioned word limit be adhered to as far as possible.*
- (vi) *There is no overall choice in the question paper. However, an internal choice has been provided in some questions in each section. Only one of the choices in such questions have to be attempted.*
- (vii) *In addition to this, separate instructions are given with each section and question, wherever necessary.*



खण्ड – क

प्रश्न संख्या 1 और 2 के लिए दो कथन दिए गए हैं जिनमें एक को अभिकथन (A) तथा दूसरे को कारण (R) द्वारा अंकित किया गया है। इन प्रश्नों के सही उत्तर नीचे दिए गए कोडों (a), (b), (c) और (d) में से चुनकर दीजिए :

- (a) (A) और (R) दोनों सही हैं तथा (R) अभिकथन की सही व्याख्या है।
(b) (A) और (R) दोनों सही हैं परन्तु (R) अभिकथन की सही व्याख्या नहीं है।
(c) (A) सही है परन्तु (R) गलत है।
(d) (A) गलत है परन्तु (R) सही है।

1. **अभिकथन (A) :** एथेनॉइक अम्ल को ग्लैशल ऐसीटिक अम्ल भी कहते हैं।

कारण (R) : शुद्ध एथेनॉइक अम्ल का गलनांक 290 K है और इसीलिए ठंडी जलवायु में शीत के दिनों में यह जम जाता है।

1

2. **अभिकथन (A) :** धातुएँ और मिश्रतु विद्युत के अच्छे चालक हैं।

कारण (R) : कांसा (ब्रांज) कॉपर और टिन का मिश्रतु है और यह विद्युत का अच्छा चालक नहीं है।

1

3. सह-संयोजी यौगिकों के गलनांक और क्वथनांक निम्न होते हैं। क्यों ?

1

4. आवर्त सारणी के दूसरे आवर्त में कितनी धातुएँ हैं ?

1

5. चार प्रतिरोधकों जिनमें प्रत्येक का प्रतिरोध 2Ω है से बनाए जा सकने वाला अधिकतम प्रतिरोध होगा –

(a) 2Ω

(b) 4Ω

(c) 8Ω

(d) 16Ω

1

.31/2/3.



Section – A

For question numbers 1 and 2, two statements are given – one labelled as Assertion (A) and the other labelled as Reason (R). Select the correct answer to these questions from the codes (a), (b), (c) and (d) as given below :

- (a) Both (A) and (R) are true and (R) is correct explanation of the assertion.
- (b) Both (A) and (R) are true but (R) is not the correct explanation of the assertion.
- (c) (A) is true but (R) is false.
- (d) (A) is false but (R) is true.

1. **Assertion (A) :** Ethanoic acid is also known as glacial acetic acid.
Reason (R) : The melting point of pure ethanoic acid is 290 K and hence it often freezes during winters in cold climates. 1

2. **Assertion (A) :** The metals and alloys are good conductors of electricity.
Reason (R) : Bronze is an alloy of copper and tin and it is not a good conductor of electricity. 1

3. Covalent compounds have low melting and boiling point. Why ? 1

4. How many metals are present in second period of periodic table ? 1

5. The maximum resistance which can be made using four resistors each of 2Ω is
(a) 2Ω (b) 4Ω
(c) 8Ω (d) 16Ω 1

14. Answer question numbers 14(a) to 14(d) on the basis of your understanding of the following information and related studied concepts.

Thyroid gland is a bilobed structure situated in our neck region. It secretes a hormone called thyroxine. Iodine is necessary for the thyroid gland to make thyroxine. Thyroxine regulates carbohydrate, protein and fat metabolism in the body. It promotes growth of body tissues also. When there is an excess of thyroxine in the body, a person suffers from hyperthyroidism and if this gland is underactive it results in hypothyroidism. Hyperthyroidism is diagnosed by blood tests that measure the levels of thyroxine and Thyroid Stimulating Hormone (TSH). Hypothyroidism is caused due to the deficiency of iodine in our diet resulting in a disease called goitre. Iodised salt can be included in our diet to control it.

- (a) Where is thyroid gland situated in our body ? 1
- (b) State the function of thyroxine in human body. 1
- (c) What is hyperthyroidism ? 1
- (d) How can we control hypothyroidism ? 1

Section – B

15. From the elements ${}_{19}^{39}\text{A}$, ${}_{14}^{28}\text{B}$, ${}_{8}^{16}\text{C}$ and ${}_{18}^{40}\text{D}$ identify :

- (a) the most electro positive element.
- (b) a noble gas.
- (c) a metalloid.
- (d) an element which will gain 2 electrons to attain nearest noble gas configuration.
- (e) formula of compound formed between A and C.
- (f) elements belonging to same period. 3

16. A compound 'A' is used in the manufacture of cement. When dissolved in water, it evolves a large amount of heat and forms compound 'B'.
- (i) Identify A and B.
 - (ii) Write chemical equation for the reaction of A with water.
 - (iii) List two types of reaction in which this reaction may be classified. **3**
17. (a) What is 'Water of crystallisation' ?
- (b) With the help of equations, state what happens when
- (i) baking soda is heated during cooking ?
 - (ii) gypsum is heated at 373 K ? **3**

OR

With the help of labelled diagram, show an experimental setup for the reaction of Magnesium with dilute sulphuric acid.

Give equation of the reaction involved. **3**

18. (a) State one important function of ozone layer at the higher level in the atmosphere.
- (b) How is ozone formed ?
- (c) It has been observed that ozone layer is getting depleted. Name the compound responsible for ozone depletion. **3**

OR

What are decomposers ? List two consequences of their absence in the ecosystem. **3**

27. (a) List three different categories of contraception methods.
(b) Why has Government of India prohibited prenatal sex determination by law ? State its benefits in the long run.
(c) Unsafe sexual act can lead to various infections. Name two bacterial and two viral infections caused due to unsafe sex.

5

OR

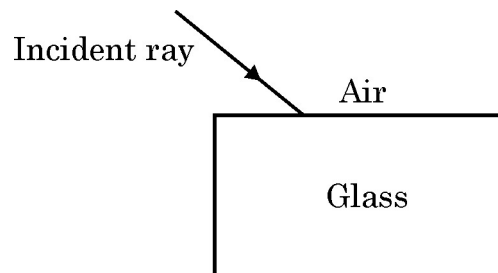
- (a) In the female reproductive system of human beings, state the functions of
(i) ovary (ii) oviduct
(b) Mention the changes which the uterus undergoes, when
(i) it has to receive a zygote.
(ii) no fertilization takes place.
(c) State the function of placenta.

5

28. (a) Draw a diagram of human excretory system and label on it the following parts :
(i) Kidney
(ii) Ureter
(iii) Urinary bladder
(iv) Urethra
(b) Write one main function each of the labelled parts.

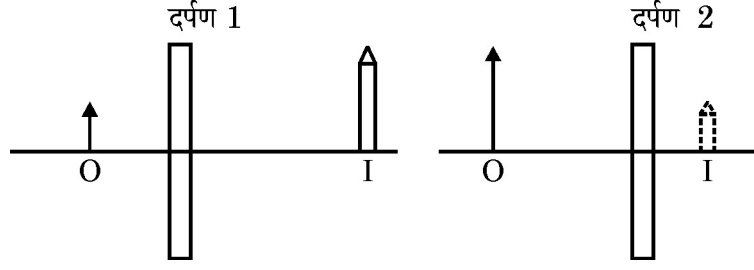
5

29. (a) Draw and complete the following ray diagram on you answer sheet to show lateral displacement.



- (b) Define absolute refractive index. Give its mathematical expression.

(c) नीचे दिए गए आरेखों का अध्ययन कीजिए :



I = प्रतिबिम्ब, O = बिम्ब

दर्पण 1 और दर्पण 2 की पहचान कीजिए तथा प्रत्येक का एक कार्य लिखिए ।

5

अथवा

- (a) लेंस की शक्ति की परिभाषा और इसका SI मात्रक लिखिए । उस लेंस के प्रकार का नाम लिखिए जिसकी शक्ति ऋणात्मक है ।
- (b) कोई उत्तल लेंस उसके सामने रखे किसी बिम्ब का परिमित साइज़ का उल्टा और वास्तविक प्रतिबिम्ब लेंस से 50 cm की दूरी पर बनाता है । लेंस के सामने बिम्ब कहाँ पर रखा है । बिम्ब की सभी संभावित स्थितियाँ प्रत्येक के लिए कारण का उल्लेख करते हुए दीजिए ।
- (c) उपरोक्त भाग (b) में दी गयी बिम्ब की किसी भी स्थिति के लिए नामांकित किरण आरेख खींचिए ।

5

30. (a) दो कॉपर की छड़ों X और Y, जिनकी लम्बाइयाँ क्रमशः 30 cm और 10 cm तथा त्रिज्याएँ 2 cm और 1 cm हैं, के प्रतिरोधों का अनुपात ज्ञात कीजिए ।
- (b) किसी श्रेणी विद्युत परिपथ में, जिसमें 6 V की बैटरी से कोई विद्युत लैम्प 10 Ω प्रतिरोध के चालक के साथ संयोजित है, 500 mA विद्युत धारा प्रवाहित हो रही है । विद्युत लैम्प का प्रतिरोध ज्ञात कीजिए ।

5



